

> INVENTAIRE DU PATRIMOINE NATUREL
> PROVENCE-ALPES-CÔTE D'AZUR

GOLFE JUAN ET ANSE DU CROUTON



Identifiant national : 93M000008
Ancien n° régional : 06-005-000

Type de zone :
Zone marine de type 2

Année de description : 1987
Année de mise à jour : 2018

> Rédacteurs

P. BODILIS, P. FRANCOUR, D. GUILLEMAIN, R. DAVID, S. RUITTON

> Données générales

Commune : Antibes (06004)
Département : Alpes-Maritimes (06)
Profondeurs : 0.0 à 10.0 mètres
Superficie : 450,38 hectares
ZNIEFF Type 1 enfant : Aucune



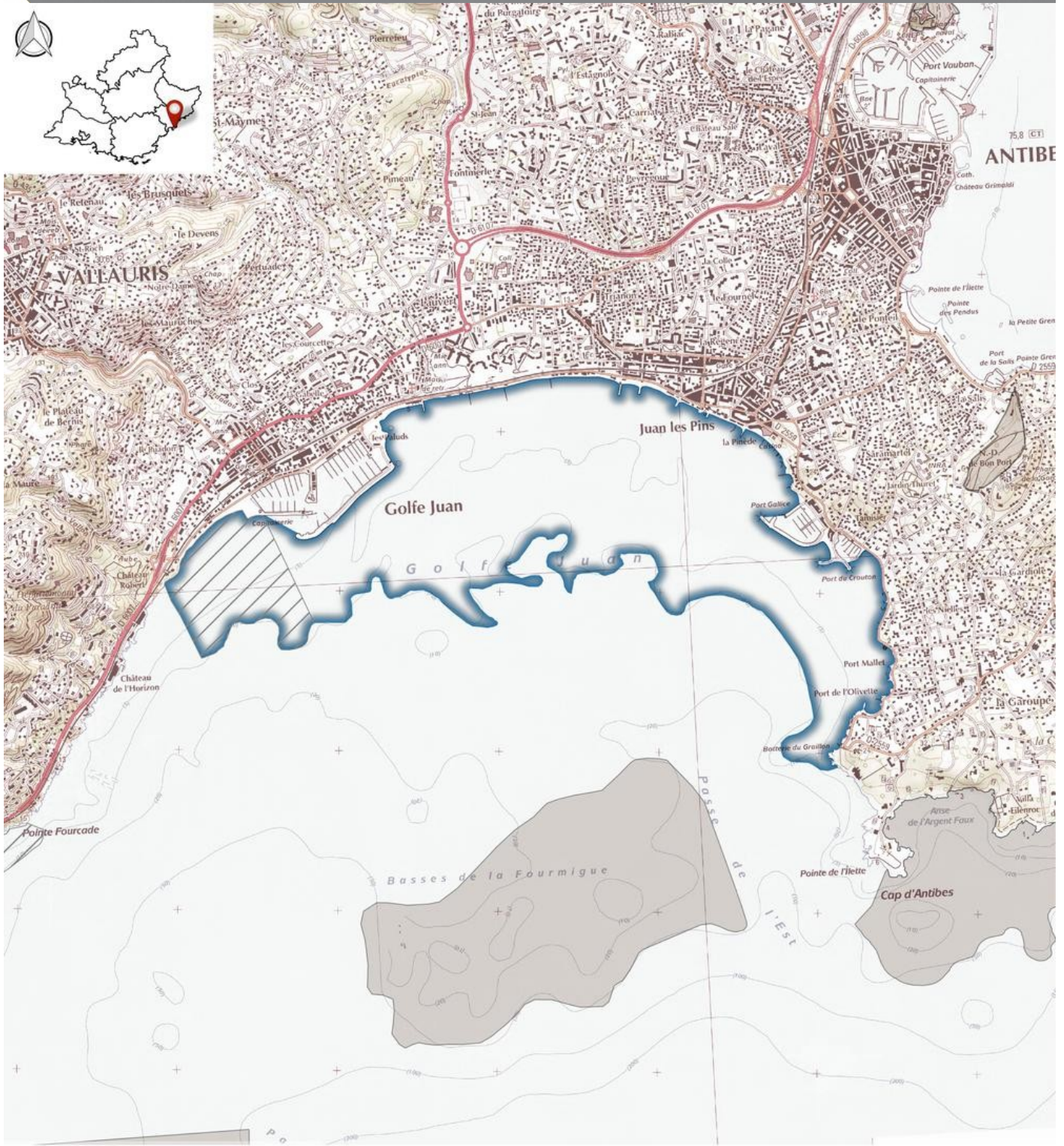
> L'inventaire des ZNIEFF




L'inventaire des ZNIEFF a pour objectif d'identifier et de délimiter les espaces d'intérêt écologique majeur. Initié en 1982, ce programme concerne l'ensemble du territoire français, le Muséum National d'Histoire Naturelle en assure la validation nationale. En région Provence-Alpes-Côte d'Azur, l'inventaire est piloté par la Direction Régionale de l'Environnement, de l'Aménagement et du Logement et est soutenu par le Conseil Régional. Pour le milieu marin, les études sont coordonnées par l'Institut Méditerranéen d'Océanologie rattaché à l'OSU-Pythéas. Le Conservatoire d'espaces naturels de Provence-Alpes-Côte d'Azur en assure le secrétariat scientifique, en s'appuyant sur le Conseil Scientifique Régional du Patrimoine Naturel. L'inventaire fait l'objet d'un programme d'amélioration en continu pour intégrer les connaissances nouvelles et les évolutions majeures du territoire. La mise à jour des ZNIEFF marines de PACA concerne, dans un premier temps, les listes des espèces et habitats présents dans chaque zone et les informations découlant de celles-ci : commentaire général et descriptions, bilan des connaissances, bibliographie, intérêts de la zone. La date de dernière mise à jour figure en haut à droite de cette fiche.



Cartographie



Carte générée le 22.07.2016 © IGN SCAN

 ZNIEFF de type 2 n°93M000008

 Autre ZNIEFF de type 1

 Autre ZNIEFF de type 2

Pour accéder à la délimitation des ZNIEFF, consulter GéoIDE-carto sur le site de la DREAL PACA.



➤ Commentaire général

Cette zone est située au sud-ouest d'Antibes. Elle s'étend le long des plages de Golfe Juan. Malgré son étendue vers le large, cette zone reste peu profonde (10 m au maximum). Elle est essentiellement occupée par des herbiers à *Posidonia oceanica* et *Cymodocea nodosa*. Il faut noter la présence d'importantes prairies de *Caulerpa prolifera*, les plus importantes des Alpes-maritimes avec celles de La Napoule. *Caulerpa taxifolia*, une espèce invasive, a également été signalée en différents endroits, sans pour autant former de vastes prairies.

Actuellement cette zone englobe deux ZNIEFF de type I : 06005004 et 06005005*;

En partie dans le site Natura 2000 FR9301573 (Baie et Cap d'Antibes – îles de Lérins).

➤ Mesures de protection de la zone

Cette zone peut être concernée par des protections réglementaires et/ou européennes.

Pour accéder à la délimitation des espaces protégés, consulter [GéolDE-carto](#) sur le site de la DREAL PACA.

➤ Délimitation de la zone

Critères de délimitation :

- Répartition et agencement des habitats

Commentaire de délimitation :

Cette zone s'étend depuis la côte au début de l'Avenue des frères Roustan jusqu'au restaurant Eden-Roc située au nord du cap d'Antibes. Depuis la côte jusqu'à l'isobathe 10 m.

➤ Intérêt de la zone

Critère patrimonial :

Ecologique

Faunistique
Poissons
Spongiaires
Echinodermes
Mollusques
Autre Faune

Floristique
Algues
Phanérogames

Critère fonctionnel :

Aucun

Critère complémentaire :

Aucun



> Bilan des connaissances

Mammifères : Nul
Mollusques : Faible
Crustacés : Nul
Echinodermes : Faible
Poissons : Faible
Arthropodes : Nul
Annélides : Faible

Phanérogames : Faible
Ascidies : Nul
Bryozoaires : Nul
Algues : Faible
Cnidaires : Nul
Spongiaires : Faible
Habitats : Faible

> Facteurs environnementaux

Géomorphologie :
Aucun

Granulométrie :
Aucun

Hydrologie :
Eutrophe
Modérée
Normale

Hydrodynamisme :
Aucun

> Activités humaines

Facteurs influençant l'évolution de la zone :
Aucun



> Habitats patrimoniaux

Habitats déterminants justifiant la ZNIEFF :

Code EUNIS (*)	Libellé EUNIS	Directive Habitats (**)
A5.236	Biocénoses méditerranéennes des sables fins bien calibrés	
A5.535	Herbiers de Posidonia	

(*) EUNIS = EUropean Nature Information System

(**) Pr = Habitat d'intérêt communautaire prioritaire ; IC = Habitat d'intérêt communautaire

Autres habitats remarquables :

Code EUNIS (*)	Libellé EUNIS	Directive Habitats (**)
A1.13	Biocénoses de la roche médiolittorale supérieure de Méditerranée et de la mer Noire	
A2.13	Biocénoses méditerranéennes du détritique médiolittoral	
A5.28	Biocénoses méditerranéennes des sables vaseux superficiels de mode calme	
B1.22	Biocénoses des sables supralittoraux	

(*) EUNIS = EUropean Nature Information System

(**) Pr = Habitat d'intérêt communautaire prioritaire ; IC = Habitat d'intérêt communautaire



> Espèces patrimoniales

Espèces déterminantes justifiant la ZNIEFF :

Flore

<i>Phanérogames</i>	Dernière année d'observation	Protection réglementaire(*)
<i>Cymodocea nodosa</i> (Cymodocée)	2010	PN
<i>Posidonia oceanica</i> (Posidonie)	2010	PN

Faune

<i>Mollusques</i>	Dernière année d'observation	Protection réglementaire(*)
<i>Pinna nobilis</i> (Grande nacre)	2010	PN

(*) PN=Protection nationale ; PR=Protection régionale (pour la Flore). Attention, pour certaines espèces la protection régionale peut n'être en vigueur que sur certains départements.

Autres espèces remarquables :

Faune

<i>Autres arthropodes</i>	Dernière année d'observation	Protection réglementaire(*)
<i>Spirographis spallanzanii</i>	2010	
<i>Mollusques</i>		
<i>Haliotis lamellosa</i>	2010	
<i>Poissons</i>		
<i>Dentex</i> (Dente commun)	2010	
<i>Labrus viridis</i> (Labre vert)	2018	
<i>Mullus surmuletus</i> (Rouget de roche)	2018	

(*) PN=Protection nationale ; PR=Protection régionale (pour la Flore). Attention, pour certaines espèces la protection régionale peut n'être en vigueur que sur certains départements.



> Sources

Auteur (dernières observations) :

Guillemain

Bibliographie :

- Nesteroff W.**, 1965 - *Recherches sur les sédiments marins actuels de la région d'Antibes*, Ann. Inst. océanogr., 63 : 1-136.
- Romanovsky V.**, 1955 - *Etude de la circulation littorale dans le Gofe Juan*. Bull. Inform. C.O.E.C., 7(3) : 119-126.
- Vaugelas J. de, Meinesz A. & Cottalorda J.-M.**, 1993 - *Cartographie des biocénoses marines des petits fonds devant la commune de Vallauris-Golfe Juan*. UNSA-LEML publ. : 1-83.
- Charbonnel E., Boudouresque C.-F., Meinesz A., Cadiou G., Bonhomme P., Bernard G., Cottalorda J.-M., Patrone J., Kruczek R., Bertrand M.C., Foret P., Bricout P., Marro C. & Le Direac'H L.**, 2003 - *Le Réseau de Surveillance Posidonies de la Région Provence-Alpes-Côte d'Azur : résultats du suivi 2002*. Région PACA / Agence de l'Eau RMC / GIS Posidonie / SM 13 / DDE 83 / Conseil Général 06. GIS Posidonie publ., Marseille, Fr. : 1-176.
- Francour P., Soltan D.**, 2001 - *Etat actuel des fonds du littoral de la ville d'Antibes : secteurs du Crouton, de l'anse de l'Argent-Faux et de la Garoupe*. Contrat Ville d'Antibes et Laboratoire Environnement Marin Littoral. LEML, publ., Nice : 1- 50.
- Levi F., Francour P.**, 2001 - *Etude comparée de la nutrition du crénilabre *Symphodus ocellatus* sur prairie de *Caulerpa taxifolia* et sur herbier de *Posidonia oceanica**. Ichthyophysiol. Acta, 23: 87- 103.
- Loques F., Caye G., Meinesz A.**, 1990 - *Germination in the marine phanerogam *Zostera noltii* Hornemann at Golfe Juan, French Mediterranean*. Aquat. Bot. 38: 249-260.
- Meinesz A.**, 1972 - *Répartition de *Caulerpa prolifera* (Forsk.) Lamouroux sur les côtes continentales françaises de la Méditerranée*. Téthys, 4(4): 843-858.
- Meinesz A., Cottalorda J.-M., Blachier J., Buckles D., Komatsu T., Morucci C., Pietkiewicz D. & Sandulli R.**, 1993 - *Transplantations de *Posidonia oceanica* devant le port de Vallauris-Golfe Juan* - Ed. UNSA-LEML : 48 pp.
- Meinesz A., Cottalorda J.-M., Chiaverini D., Garcia D., Javel F. & Gilletta L.**, 2002 - *"Suivi de l'invasion de l'algue tropicale *Caulerpa taxifolia* en Méditerranée : Situation devant les côtes françaises et monégasques au 31 décembre 2001"*. Ed. LEML-UNSA, 261 pp.
- Meinesz A., Lefèvre J. R.**, 1978 - *Destruction de l'étage infralittoral des Alpes maritimes (France) et de Monaco par les restructurations du rivage*. Bull. Ecol. , 9(3): 259-276.
- Meinesz A., Simonian M.**, 1983 - *Cartes de la végétation sous-marine des Alpes-maritimes (côtes françaises de la Méditerranée). II- La végétation mixte à *Cymodocea nodosa* - *Zostera noltii* - *Caulerpa prolifera* et la limite supérieure de l'herbier de *Posidonia oceanica* entre Juan-les-Pins et Golfe Juan*. Ann. Inst. océanogr. Paris, 59 (1): 21-35.
- Lassauque J., Lepoint G., Thibaut T., Francour P., Meinesz A.**, 2010 - *Tracing sewage and natural freshwater input in a Northwest Mediterranean bay: Evidence obtained from isotopic ratios in marine organisms*. Marine Pollution Bulletin 60:843-851.
- Thibaut T., Meinesz A., Coquillard P.**, 2004 - *Biomass seasonality of *Caulerpa taxifolia* in the Mediterranean Sea*. Aquatic Botany 80:291-294.
- Longepierre S., Robert A., Levi F., Francour P.**, 2005 - *How invasive algae species (*Caulerpa taxifolia*) induces changes in foraging strategies of the benthivorous fish *Mullus surmuletus* in coastal Mediterranean ecosystems*. Biodiversity and conservation 14:365-376.
- Thibaut T., Blanfuné A., Boudouresque C.-F., Verlaque M.**, 2015 - *Decline and local extinction of *Fucales* in the French Riviera: the harbinger of future extinctions?* Mediterranean Marine Science 16:206-224.
- Ville d'Antibes Juan-les-Pins.**, 2012 - *Document d'objectifs du site Natura 2000 FR 9301573 « Baie et Cap d'Antibes - Iles de Lérins » - Tome 1 « Fiches descriptives des habitats et espèces marines d'intérêt communautaire »*. Document final (Décembre 2013) 96 p.



Ville d'Antibes Juan-les-Pins., 2014 - *Document d'objectifs du site Natura 2000 FR 9301573 « Baie et Cap d'Antibes – Iles de Lérins » - Tome 2 « Plan d'actions et préconisations de gestion». Document final (janvier 2014) 138 p. + annexes.*

Levi, F., Francour, P., 2004 - *Behavioural response of Mullus surmuletus to habitat modification by the invasive macroalga Caulerpa taxifolia. J. Fish Biol., 64: 55-64.*

Ville d'Antibes Juan-les-Pins., 2014 - *Document d'objectifs du site Natura 2000 FR 9301573 « Baie et Cap d'Antibes – Iles de Lérins » - Tomes 1 et 2 « Note de synthèse ». Document final (janvier 2014) 44p.*

Andromède Océanologie., 2011 - *Inventaires biologiques et analyse écologique des habitats marins patrimoniaux du site Natura 2000 «Baie et Cap d'Antibes – Iles de Lérins» FR 9301573. Contrat Andromède Océanologie /Agences de aires marines protégées. 427p.*

