



> INVENTAIRE DU PATRIMOINE NATUREL
> PROVENCE-ALPES-CÔTE D'AZUR

GOLFE DE LA NAPOULE



Identifiant national : 93M000005
Ancien n° régional : 06-003-000

Type de zone :
Zone marine de type 2

Année de description : 1987
Année de mise à jour : 2018

> Rédacteurs

P. BODILIS, P. FRANCOUR, D. GUILLEMAIN, R. DAVID, S. RUITTON

> Données générales

Communes : Cannes (06029), Mandelieu la Napoule (06079)
Département : Alpes-Maritimes (06)
Profondeurs : 0.0 à 100.0 mètres
Superficie : 372,18 hectares
ZNIEFF Type 1 enfant : Aucune



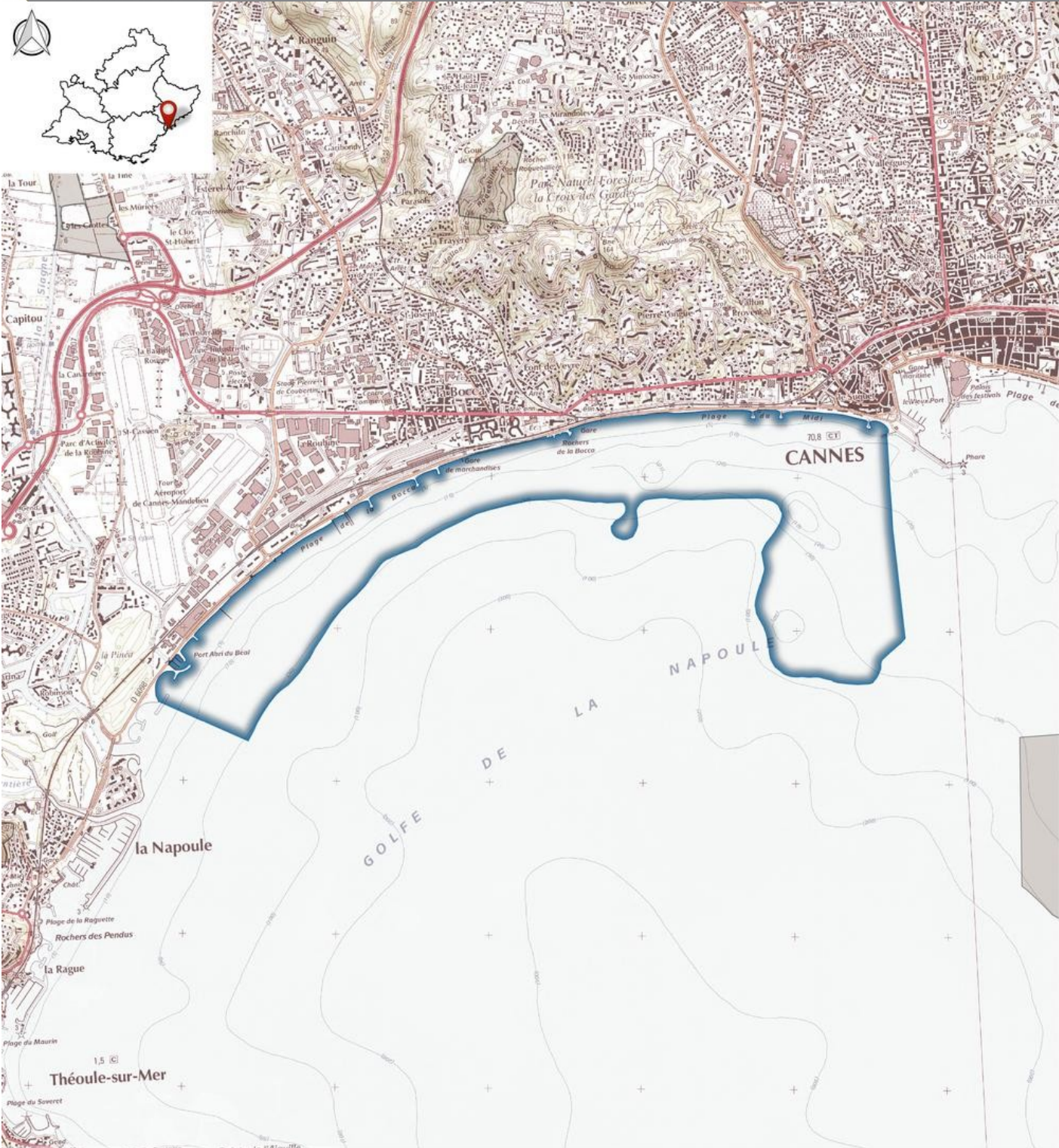
> L'inventaire des ZNIEFF



L'inventaire des ZNIEFF a pour objectif d'identifier et de délimiter les espaces d'intérêt écologique majeur. Initié en 1982, ce programme concerne l'ensemble du territoire français, le Muséum National d'Histoire Naturelle en assure la validation nationale. En région Provence-Alpes-Côte d'Azur, l'inventaire est piloté par la Direction Régionale de l'Environnement, de l'Aménagement et du Logement et est soutenu par le Conseil Régional. Pour le milieu marin, les études sont coordonnées par l'Institut Méditerranéen d'Océanologie rattaché à l'OSU-Pythéas. Le Conservatoire d'espaces naturels de Provence-Alpes-Côte d'Azur en assure le secrétariat scientifique, en s'appuyant sur le Conseil Scientifique Régional du Patrimoine Naturel. L'inventaire fait l'objet d'un programme d'amélioration en continu pour intégrer les connaissances nouvelles et les évolutions majeures du territoire. La mise à jour des ZNIEFF marines de PACA concerne, dans un premier temps, les listes des espèces et habitats présents dans chaque zone et les informations découlant de celles-ci : commentaire général et descriptions, bilan des connaissances, bibliographie, intérêts de la zone. La date de dernière mise à jour figure en haut à droite de cette fiche.



Cartographie



Carte générée le 22.07.2016 © IGN SCAN

- ZNIEFF de type 2 n°93M000005
- Autre ZNIEFF de type 1
- Autre ZNIEFF de type 2

Pour accéder à la délimitation des ZNIEFF, consulter GeoIDE-carto sur le site de la DREAL PACA.



➤ Commentaire général

Cette zone s'étend le long des plages de Mandelieu à l'Ouest de Cannes. Les faciès sont essentiellement sableux et il faut souligner le remarquable développement de l'herbier à *Posidonia oceanica* avec la présence par endroit de *Cymodocea nodosa* et *Zostera noltei*. C'est dans ce secteur également que se développent les plus grandes prairies à *Caulerpa prolifera* des Alpes-Maritimes. *Caulerpa taxifolia*, espèce invasive, a été signalée en quelques points. Les zones plus au large sont caractérisées, comme dans beaucoup d'endroits des Alpes-maritimes, par une faune typique des fonds vaseux profonds.

➤ Mesures de protection de la zone

Cette zone peut être concernée par des protections réglementaires et/ou européennes. Pour accéder à la délimitation des espaces protégés, consulter [GéolDE-carto](#) sur le site de la DREAL PACA.

➤ Délimitation de la zone

Critères de délimitation :

- Répartition et agencement des habitats

Commentaire de délimitation :

Incluant la ZNIEFF 06003002, cette zone s'étend du Port Abri du Béal (limite ouest) jusqu'à la digue du Quai du Large à l'ouest du vieux port de Cannes (limite est) et du rivage jusqu'à l'isobathe 100 m pour la partie de la zone incluant la ZNIEFF 06003002, de la côte jusqu'à l'isobathe 50 m pour la partie ouest de cette zone. L'intérêt principal de cette zone est la présence d'un herbier de posidonie qui reste cependant peu étendu en raison de la pente forte dans le golfe de La Napoule.

➤ Intérêt de la zone

Critère patrimonial :

Ecologique

Faunistique
Poissons
Spongiaires
Cnidaires
Mollusques
Arthropodes
Autre Faune

Floristique
Algues
Phanérogames

Critère fonctionnel :

Aucun

Critère complémentaire :

Aucun



> Bilan des connaissances

Mammifères : Nul
Mollusques : Faible
Crustacés : Nul
Echinodermes : Faible
Poissons : Faible
Arthropodes : Faible
Annélides : Faible

Phanérogames : Faible
Ascidies : Nul
Bryozoaires : Faible
Algues : Faible
Cnidaires : Faible
Spongiaires : Faible
Habitats : Faible

> Facteurs environnementaux

Géomorphologie :
Aucun

Granulométrie :
Aucun

Hydrologie :
Normale
Modérée
Eutrophe

Hydrodynamisme :
Aucun

> Activités humaines

Facteurs influençant l'évolution de la zone :
Aucun



> Habitats patrimoniaux

Habitats déterminants justifiant la ZNIEFF :

Code EUNIS (*)	Libellé EUNIS	Directive Habitats (**)
A4.26	Biocénoses coralligènes méditerranéennes modérément exposées à l'hydrodynamisme	
A4.32	Biocénoses coralligènes méditerranéennes abritées de l'action hydrodynamique	
A5.236	Biocénoses méditerranéennes des sables fins bien calibrés	
A5.535	Herbiers de Posidonia	

(*) EUNIS = EUropean Nature Information System

(**) Pr = Habitat d'intérêt communautaire prioritaire ; IC = Habitat d'intérêt communautaire

Autres habitats remarquables :

Code EUNIS (*)	Libellé EUNIS	Directive Habitats (**)
A2.25	Biocénoses méditerranéennes et pontiques des sables médiolittoraux	
A5.38	Biocénoses méditerranéennes des fonds détritiques envasés	
A5.39	Biocénoses méditerranéennes des vases terrigènes côtières	
B1.22	Biocénoses des sables supralittoraux	

(*) EUNIS = EUropean Nature Information System

(**) Pr = Habitat d'intérêt communautaire prioritaire ; IC = Habitat d'intérêt communautaire



➤ Espèces patrimoniales

Espèces déterminantes justifiant la ZNIEFF :

Flore

<i>Phanérogames</i>	Dernière année d'observation	Protection réglementaire(*)
<i>Cymodocea nodosa</i> (Cymodocée)	2010	PN
<i>Posidonia oceanica</i> (Posidonie)	2010	PN
<i>Zostera noltii</i> (Varech de Nolti)	2010	PR

Faune

<i>Crustacés - Décapodes</i>	Dernière année d'observation	Protection réglementaire(*)
<i>Palinurus elephas</i> (Langouste commune)	2010	
<i>Mollusques</i>		
<i>Mitra zonata</i>	2010	
<i>Pinna nobilis</i> (Grande nacre)	2010	PN

(*) PN=Protection nationale ; PR=Protection régionale (pour la Flore). Attention, pour certaines espèces la protection régionale peut n'être en vigueur que sur certains départements.

Autres espèces remarquables :

Faune

<i>Crustacés - Copépodes</i>	Dernière année d'observation	Protection réglementaire(*)
<i>Scalpellum scalpellum</i>	2010	
<i>Autres arthropodes</i>		
<i>Spirographis spallanzanii</i>	2010	
<i>Mollusques</i>		
<i>Aporrhais pespelicani</i>	2010	
<i>Haliotis lamellosa</i>	2010	
<i>Tapes decussatus</i> (Palourde européenne)	2010	
<i>Tellina serrata</i>	2010	
<i>Tellina tenuis</i>	2010	
<i>Poissons</i>		
<i>Dentex</i> (Dente commun)	2010	
<i>Labrus viridis</i> (Labre vert)	2018	

(*) PN=Protection nationale ; PR=Protection régionale (pour la Flore). Attention, pour certaines espèces la protection régionale peut n'être en vigueur que sur certains départements.



> Sources

Auteur (dernières observations) :

Guillemain

Bibliographie :

Romanovsky V., 1955 - *Etude de la circulation littorale dans le Gofe Juan. Bull. Inform. C.O.E.C., 7(3) : 119-126.*

Meinesz, A., Cottalorda, J.-M., Chiaverini D., Garcia D., Javel F. & Gilletta L., 2002 - *"Suivi de l'invasion de l'algue tropicale *Caulerpa taxifolia* en Méditerranée : Situation devant les côtes françaises et monégasques au 31 décembre 2001". Ed. LEML-UNSA, 261 pp.*

Meinesz A., Lefèvre J. R., 1978 - *Destruction de l'étage infralittoral des Alpes maritimes (France) et de Monaco par les restructurations du rivage. Bull. Ecol. , 9(3): 259-276.*

Damiens, G., Gnassia-Barelli, M., Loquès, F., Roméo, M., Salbert, V., 2007 - *Integrated biomarker response index as a useful tool for environmental assessment evaluated using transplanted mussels. Chemosphere 66:574-583.*

Deter, J., Descamp, P., Ballesta, L., Boissery, P., Holon, F., 2012 - *A preliminary study toward an index based on coralligenous assemblages for the ecological status assessment of Mediterranean French coastal waters. Ecological Indicators 20:345-352.*

